

67.30.0441/0442
Frau Otten/Herr Muddemann



08.04.2021
6868/6779

Bezirksvertretung Münster-West

über

Herrn Stadtrat Peck

Peck

**Ergänzung des Antrages Nr. A-W/0043/2020 "Lärmschutz Mecklenbeck"
Stellungnahme des Amtes für Grünflächen, Umwelt und Nachhaltigkeit**

Ergänzend zum Antrag A-W/0043/2020 "Lärmschutz Mecklenbeck" der CDU Fraktion vom 08.07.2020 werden die Stadtteile Roxel, Nienberge und Albachten betrachtet (s. a. Niederschrift der Bezirksvertretung Münster West vom 20.08.2020 und 11.02.2021).

1. Darstellung der aktuellen Lärmbetroffenheit und Aufnahme besonders betroffener Gebiete in den nächsten Lärmaktionsplan (Roxel, Nienberge, Albachten)

Aufnahme in den Lärmaktionsplan

In der Lärmkartierung werden alle relevanten Straßen im Stadtgebiet betrachtet. Auch die Straßen in den Stadtteilen Roxel, Nienberge und Albachten sind berücksichtigt. Einer formellen Aufnahme in den Lärmaktionsplan bedarf es nicht

Die Vorgehensweise zur Bewertung der Lärmsituation im Stadtgebiet ist von den politischen Gremien der Stadt Münster im Rahmen der Beratungen zum Lärmaktionsplan der Stufe 2 beschlossen worden. Es werden Kriterien zugrunde gelegt, die u.a. auf dem Runderlass des Ministeriums für Umwelt und Naturschutz, Landwirtschaft und Verbraucherschutz (2008) und den Empfehlungen des Umweltbundesamtes UBA¹, die an die Erkenntnisse aus der Lärmwirkungsforschung angelehnt sind, beruhen.

Nach diesen Kriterien werden auf Grundlage der Lärmkartierungen Maßnahmen für die Straßenabschnitte mit einer hohen Lärmbetroffenheit vorgeschlagen. Anhand der Lärmbetroffenheit und der Anteile der Wohngebäude im Maßnahmenbereich, die einen Gebäudepegel über der Schwelle der Lärmaktionsplanung aufweisen, werden die Maßnahmenbereiche in eine 3 stufige Rangfolge geordnet. Dieses Vorgehen erlaubt eine systematische Priorisierung von Maßnahmenbereichen, um eine Verringerung der Lärmbelastung im Stadtgebiet zu erreichen.

Überprüfung der Lärmbetroffenheit

Von einer erhöhten Lärmbetroffenheit ist ab einer $LKZ_{Night} > 25$, insbesondere jedoch ab $LKZ_{Night} > 50$ auszugehen. Im Stadtgebiet Münster befinden sich die höchsten Lärmbetroffenheiten größtenteils an Straßen innerhalb des 2. Tangentenringes.

Im Stadtteil Roxel wurde in der aktuellen Lärmaktionsplanung (Runde 3) auf der Havixbecker Straße wegen der hohen Lärmbetroffenheit ein Maßnahmenbereich (MB 46 zwischen Alter Gemeindeplatz und Roxeler Str.) ermittelt. Die Lärmbetroffenheit liegt hier bei

¹ Umweltbundesamt (2019) <https://www.umweltbundesamt.de/themen/verkehr-laerm/umgebungs-laermrichtlinie/laermaktionsplanung>

einer $LKZ_{Night} = 50$ bis 100. Als geplante Maßnahme ist die „Nordumgehung Roxel“ zur Entlastung der Ortsdurchfahrt dargestellt.

In den Stadtteilen Nienberge und Albachten wurden wegen der geringen Lärmbetroffenheiten keine Maßnahmenbereiche ermittelt. Für die Straßenzüge in den Stadtteilen liegt die Lärmbetroffenheit bei einer $LKZ_{Night} = > 0$ bis 10 oder 10 bis 25.

Eine Darstellung der Lärmbetroffenheiten für die Stadtteile Roxel, Nienberge und Albachten können der Anlage 1 entnommen werden.

2. Durchführung eines Lärmspaziergangs vor der nächsten Stufe der Lärmaktionsplanung im Jahr 2022

Nach Vorlage der Ergebnisse aus der Lärmkartierung in 2022, voraussichtlich im 3. Quartal 2022, wird sich die Verwaltung mit der Bezirksverwaltungsstelle in Verbindung setzen, um sich bezüglich der Durchführung eines Lärmspaziergangs mit betroffenen Bürgerinnen und Bürgern / Initiativen aus den Stadtteilen Roxel, Nienberge und Albachten sowie Mecklenbeck abzustimmen.

3. Priorität der Bahnstrecke 2200 nach Essen im Bereich Albachten

Für den Bereich Münster-Albachten liegen nach Angaben des Eisenbahnbundesamtes 6 Lärmsanierungsbereiche auf der Bahnstrecke 2200 nach Essen vor. Für diese ist derzeit im freiwilligen Lärmsanierungsprogramm an bestehenden Eisenbahnstrecken des Bundes eine Priorisierungskennziffer (PKZ) von 6,694 angegeben. Die Priorisierungskennziffer ergibt sich aus der Zahl der betroffenen Personen und der Länge des zu sanierenden Abschnittes. Es gilt: Je höher die Anzahl der Anwohnerinnen und Anwohner, die durch Überschreitung des Auslösepegels betroffen sind, desto höher ist die PKZ. Diese liegt bundesweit zwischen 0,006 und 151,27 Punkten. Durch die Bündelung von Sanierungsbereichen zu Sanierungsabschnitten können betrieblich zusammenhängende Streckenabschnitte zusammen in einer Baumaßnahme saniert werden. Eine Übersicht für die Sanierungsbereiche in Münster ist in der Anlage 2 beigefügt.

In 3 der 6 Sanierungsbereiche (Kilometer 57,1 bis 58,5) haben bereits Lärmsanierungsmaßnahmen (passive und/oder aktive) stattgefunden. Durch den Wegfall des Schienenbonus (5 dB(A)) und der Absenkung der Auslösewerte (3 dB(A)) ist der bereits sanierte Bereich wieder als perspektivischer Lärmsanierungsbereich aufgenommen. Das bedeutet, dass eine erneute schalltechnische Untersuchung, ob nach aktueller Förderrichtlinie des freiwilligen Lärmsanierungsprogramms Sanierungsbedarf besteht, durchgeführt wird.

Mit Blick auf die vergleichsweise niedrige Prioritätszahl im Sanierungsabschnitt „Münster-Telgte“ ist eine verlässliche Aussage, wann die Sanierungsbereiche bearbeitet werden, nicht möglich.

Entlang der Schienenwege in den Stadtteilen Nienberge bzw. Nienberge-Häger und Roxel sind keine Lärmsanierungsbereiche aufgeführt.

Der aktuelle Lärmaktionsplan (Runde 3) wurde am 17.03.2021 vom Rat der Stadt Münster (V/0077/2021) beschlossen. Der Beratungsverlauf, die Niederschrift und die Vorlage sind im Ratsinformationssystem dokumentiert.

Eine Fortschreibung der Lärmaktionsplanung ist gemäß der EU-Umgebungslärmrichtlinie in einem Turnus von 5 Jahren vorgesehen. Somit findet regelmäßig eine Überprüfung der Lärmbelastungen und Lärmbetroffenheit auf Grundlage aktueller Verkehrsdaten statt. Die nächste Lärmkartierung für die Lärmaktionsplanung der Runde 4 ist im Jahr 2022 vorgesehen.

I.A.


Heinrich Bruns
Amtsleiter

Anlagen

- Anlage 1 – Lärmbetroffenheit in den Stadtteilen Roxel, Nienberge und Albachten
- Anlage 2 – Auszug der Anlage 3 des Gesamtkonzeptes Lärmsanierung Schiene

Antrag Nr. A-W/0043/2020 "Lärmschutz Mecklenbeck" Ergänzung der Stadtteile Roxel, Nienberge und Albachten

Die Lärmbetroffenheit ist ein wichtiger Bewertungsmaßstab für die Festlegung von Maßnahmenbereichen. Als Kenngröße wird die Lärmkennziffer (LKZ) zur Beschreibung der Lärmbetroffenheiten herangezogen. Hohe Lärmkennziffern treten vor allem in Bereichen mit hohen Einwohnerdichten und hohen Lärmpegeln auf. Vorrangig wird die LKZ_{Night} betrachtet, da die Lärmbelastung für die Wohnbevölkerung entlang belasteter Straßen während der Nacht auf Grund einer höheren Lärmsensibilität und Betroffenheit gravierender ist.

Von einer erhöhten Lärmbetroffenheit ist ab einer $LKZ_{\text{Night}} > 25$, insbesondere jedoch ab $LKZ_{\text{Night}} > 50$ auszugehen. Im Stadtgebiet Münster befinden sich die höchsten Lärmbetroffenheiten größtenteils an Straßen innerhalb des 2. Tangentenringes.

Eine Übersicht der aktuellen Lärmbetroffenheit für Straßenzüge in den Ortsteilen Roxel, Nienberge und Albachten, basierend auf den Daten der Lärmkartierung aus 2017, können den untenstehenden Abbildungen und Tabellen entnommen werden.

Darüber hinaus sind die Lärmbetroffenheiten in den Karten 3 und 4 des Lärmaktionsplans der 3. Runde dargestellt. Diese sind einsehbar unter folgendem Link: <https://www.stadt-muenster.de/umwelt/immissionsschutz/laerm/laerschutz.html>

Roxel

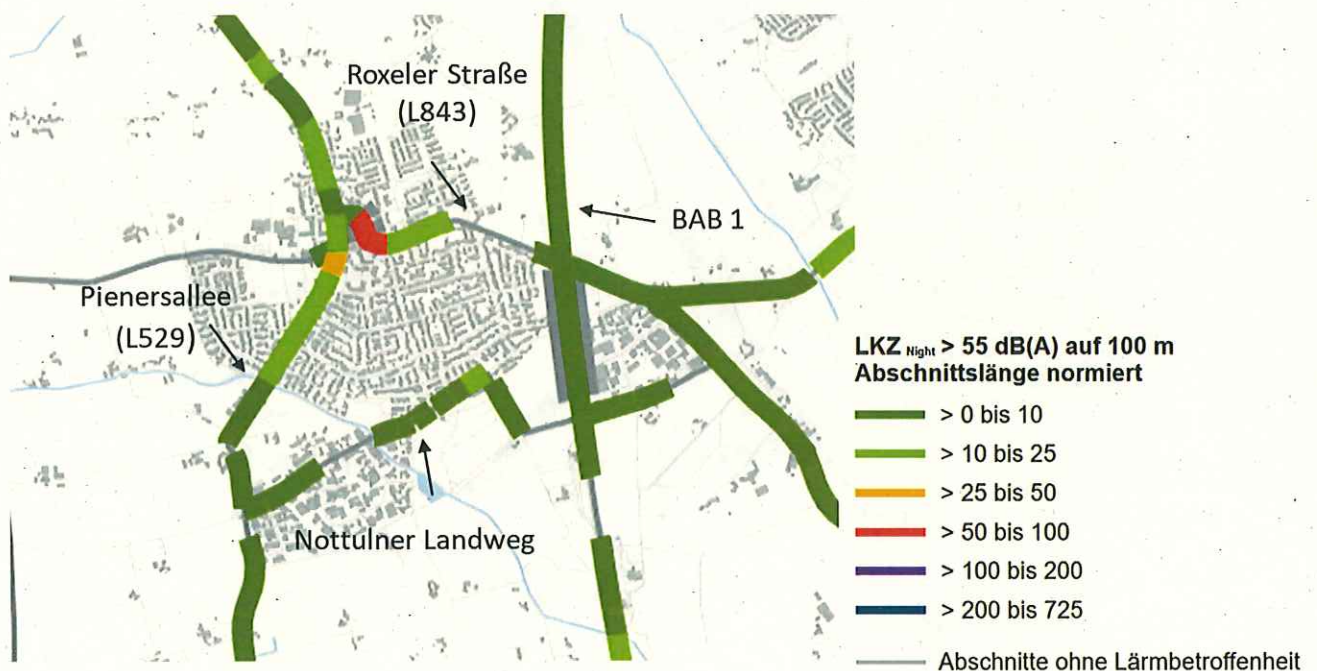


Abbildung 1: Lärmbetroffenheit Straßenverkehr (LKZ_{Night}) im Ortsteil Roxel. Auszug aus Karte 4 des Lärmaktionsplans der 3. Runde

Tabelle 1: Lärmbetroffenheit (LKZ) in 2017 an Straßenzügen im Ortsteil Roxel

Straßenzüge im Ortsteil Roxel	LKZ _{Night} (Auf 100 m Abschnittslänge normiert)
Pienersallee Nottulner Landweg / Wenningweg	> 0 bis 10
Havixbecker Straße Alter Gemeindeplatz bis Kreuzung Hohenholter Straße / Schonebeck	> 0 bis 10 > 10 bis 25
Pienersallee Wenningweg / Schulte-Hermann-Straße	> 10 bis 25
Annette-von-Droste-Hülshoff-Straße bis Alter Gemeindeplatz	> 10 bis 25
Pienersallee Schulte-Hermann-Straße / Tilbecker Str.	> 25 bis 50
Havixbecker Straße Roxeler Str. / Alter Gemeindeplatz	> 50 bis 100

Nienberge

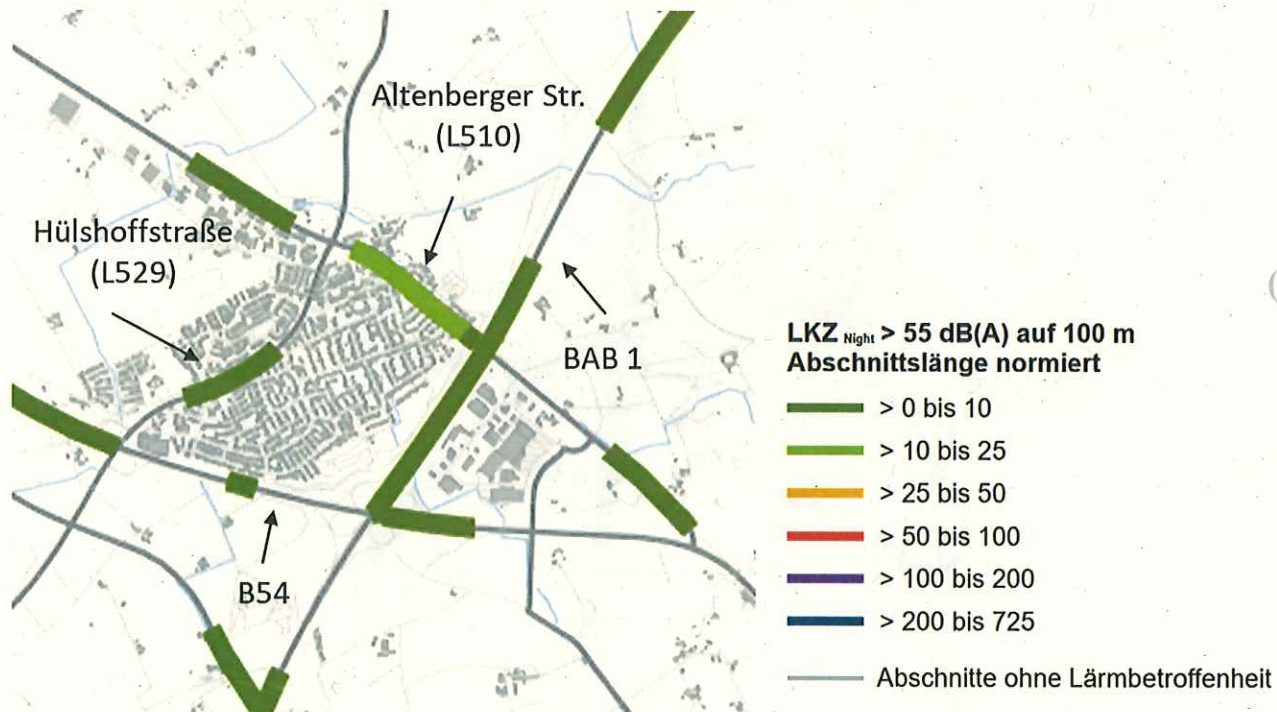


Abbildung 2: Lärmbetroffenheit Straßenverkehr (LKZ_{Night}) im Ortsteil Nienberge. Auszug aus Karte 4 des Lärmaktionsplans der 3. Runde

Tabelle 2: Lärmbetroffenheit (LKZ) in 2017 an Straßenzügen im Ortsteil Nienberge

Straßenzüge im Ortsteil Nienberge	LKZ _{Night} (Auf 100 m Abschnittslänge normiert)
Altenberger Straße Feldstiege / Hülshoffstraße	> 0 bis 10
Hülshoffstraße Im Ortskern	> 0 bis 10
Rüschhausweg	> 0 bis 10
BAB 1	> 0 bis 10
Altenberger Straße Hülshoffstraße / BAB 1	> 10 bis 25

Albachten

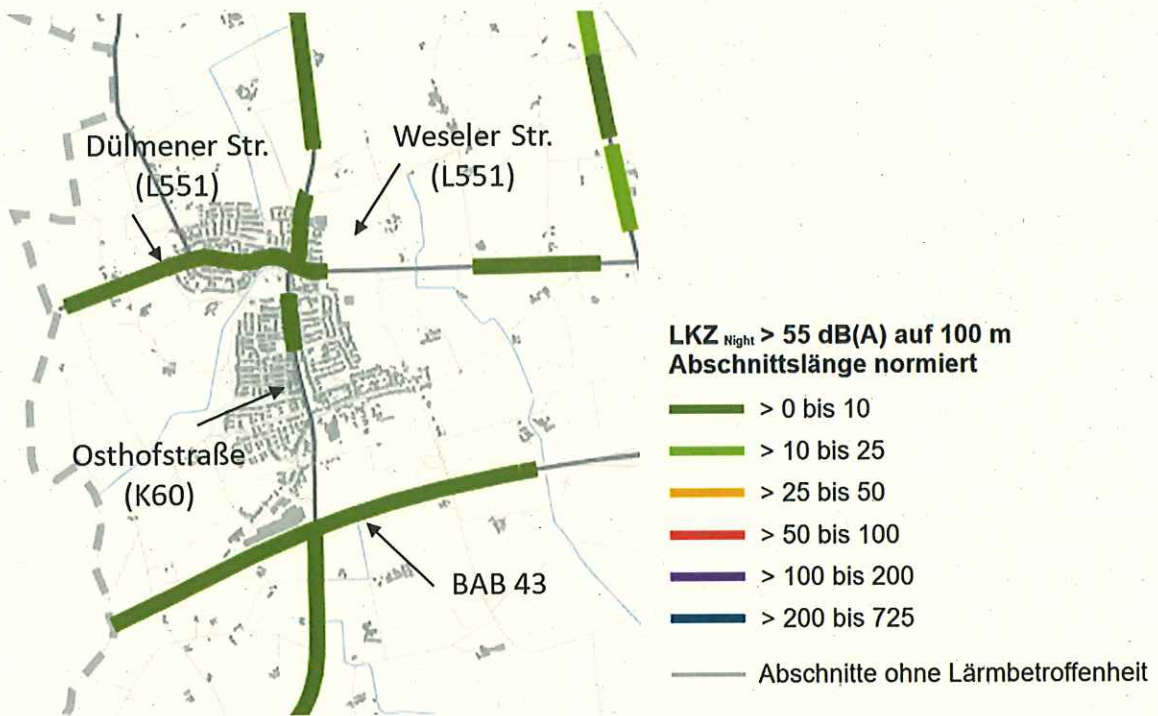


Abbildung 3: Lärmbetroffenheit Straßenverkehr (LKZ_{Night}) im Ortsteil Albachten. Auszug aus Karte 4 des Lärmaktionsplans der 3. Runde

Tabelle 3: Lärmbetroffenheit (LKZ) in 2017 an Straßenzügen im Ortsteil Albachten

Straßenzüge im Ortsteil Albachten	LKZ_{Night} (Auf 100 m Abschnittslänge normiert)
Dülmener Straße	> 0 bis 10
Oberort	> 0 bis 10
Osthofstraße	> 0 bis 10
Weseler Straße	> 0 bis 10

**Ergänzung Antrag Nr. A-W/0043/2020 "Lärmschutz Mecklenbeck"
Sanierung der Bahnstrecke 2200 Essen, Sanierungsbereiche Münster-Albachten (grau markiert)**

Tabelle 1: Auszug aus Anlage 3 zum Gesamtkonzept der Lärmsanierung (Lärmsanierungsprogramm des Bundes, Stand März 2020)

BRM-Runde	NR_SAAB	STRECKEN-NUMMER	VON_KM	BIS_KM	SANIERUNGSBEREICH	PKZ	LAENGE	X65	WEI-TERESTRECKEN
Münster	50006	2200	62,7	63,7	Münster-Geist	6,694	1	X65	2265
Münster	50006	2010	0,6	0,7	Münster-Geist	6,694	0,1	0	0
Münster	50006	2200	58,5	58,7	Münster-Albachten	6,694	0,2	0	0
Münster	50006	2200	76,4	76,6	Münster-Handorf	6,694	0,2	0	0
Münster	50006	2010	12	12,7	Münster-Gelmer	6,694	0,7	X65	2200
Münster	50006	2010	11,3	11,7	Münster-Mauritz, -Gelmer	6,694	0,4	0	0
Münster	50006	2200	74,2	74,4	Münster-Handorf, -Gelmer	6,694	0,2	X65	0
Münster	50006	2200	56,7	56,8	Münster-Albachten	6,694	0,1	0	0
Münster	50006	2010	1,7	2,3	Münster-Berg Fidel, -Geist	6,694	0,6	0	2000
Münster	50006	2200	57,2	58,4	Münster-Albachten	6,694	1,2	X65	0
Münster	50006	2010	6,3	6,7	Münster-Gremmendorf	6,694	0,4	0	0
Münster	50006	2200	74,4	74,6	Münster-Handorf	6,694	0,2	0	0
Münster	50006	2010	5,6	6,1	Münster-Gremmendorf	6,694	0,5	0	2011
Münster	50006	2200	72,7	74	Münster-Handorf, -Mauritz, -Gelmer	6,694	1,3	X65	2010
Münster	50006	2010	11	11,3	Münster-Mauritz	6,694	0,3	0	0
Münster	50006	2200	58,9	59	Münster-Albachten	6,694	0,1	0	0
Münster	50006	2200	61,5	61,9	Münster-Mecklenbeck	6,694	0,4	0	2265, 2010
Münster	50006	2265	106,5	106,9	Münster-Geist	6,694	0,4	X65	2200
Münster	50006	2200	75,3	75,8	Münster-Handorf	6,694	0,5	0	0
Münster	50006	2200	61,2	61,4	Münster-Mecklenbeck	6,694	0,2	0	2265, 2010
Münster	50006	2200	58,4	58,5	Münster-Albachten	6,694	0,1	X65	0

Münster	50006	2010	9	9,2	Münster-Handorf, -Mauritz	6,694	0,2	0	0
Münster	50006	2200	57,1	57,2	Münster-Albachten	6,694	0,1	X65	0
Münster	50006	2200	64,3	64,9	Münster-Geist	6,694	0,6	X65	2265, 2000
Münster	50006	2200	74,7	75,1	Münster-Handorf	6,694	0,4	0	0
Münster	50006	2200	62	62,3	Münster-Mecklenbeck	6,694	0,3	X65	2265, 2010
Münster	50006	2010	7	8	Münster-Handorf, -Mauritz, -Gremmendorf	6,694	1	0	0
Münster	50006	2200	60,1	60,3	Münster-Mecklenbeck	6,694	0,2	0	0
Münster	50006	2000	41,4	41,6	Münster-Berg Fidel, -Geist	6,694	0,2	0	0
Münster	50006	2200	60,3	61,2	Münster-Mecklenbeck	6,694	0,9	X65	2265
Münster	50006	2000	41,7	41,9	Münster-Berg Fidel	6,694	0,2	0	0
Münster	50006	2011	0,5	1,4	Münster-Berg Fidel	6,694	0,9	0	2010
Münster	50046	2000	34,3	34,5	Münster-Sudhoff	0,487	0,2	0	0
Münster	50046	2000	36	36,7	Münster-Amelsbüren	0,487	0,7	0	0

Bemerkung:

X65 = Abgeschlossen bis 31.12.2018 mit passiven und/ oder aktiven Maßnahmen auf 65 dB (A) - Auslösewert 60 dB (A) und 5 dB (A) Schienenbonus. Aufgrund der Absenkung der Auslösewerte auf 57 dB (A) zum 01.01.2016 ist der bereits sanierte Lärmsanierungsbereich erneut in Anlage 3 gemäß Priorisierung zur erneuten Untersuchung, ob nach aktueller Förderrichtlinie weiterer Sanierungsbedarf besteht, (noch zu bearbeitenden Lärmsanierungsbereiche) eingereicht. Bezeichnung des Sanierungsbereichs kann trotz gleichbleibender oder geänderter Kilometrierung abweichen.

Erläuterung:

BRM-Runde 3 = Ballungsraum, Lärmaktionsplanung Runde 3

NR-SAAB = Nummer des Lärmsanierungsabschnittes

PKZ = Priorisierungskennziffer; Gibt an in welcher Abfolge die belasteten Abschnitte bearbeitet werden müssen